

BACCALAURÉAT GÉNÉRAL

SESSION 2015

MATHÉMATIQUES

SÉRIE S

Candidats n'ayant pas suivi l'enseignement de spécialité

Durée de l'épreuve : 4 heures – Coefficient : 7

Ce sujet comporte 6 pages numérotées de 1/6 à 6/6.

L'usage des calculatrices est autorisé selon les termes de la circulaire
n°99-186 du 16 novembre 1999.

**_

Le candidat doit traiter les quatre exercices.

*Il est rappelé que la qualité de la rédaction, la clarté et la précision des raisonnements
entreront pour une part importante dans l'appréciation des copies.*

Exercice 1 (5 points)

commun à tous les candidats

Les 3 parties de cet exercice sont indépendantes. Les probabilités seront arrondies au millième.

Partie A

Un concurrent participe à un concours de tir à l'arc, sur une cible circulaire.

À chaque tir, la probabilité qu'il atteigne la cible est égale à 0,8.

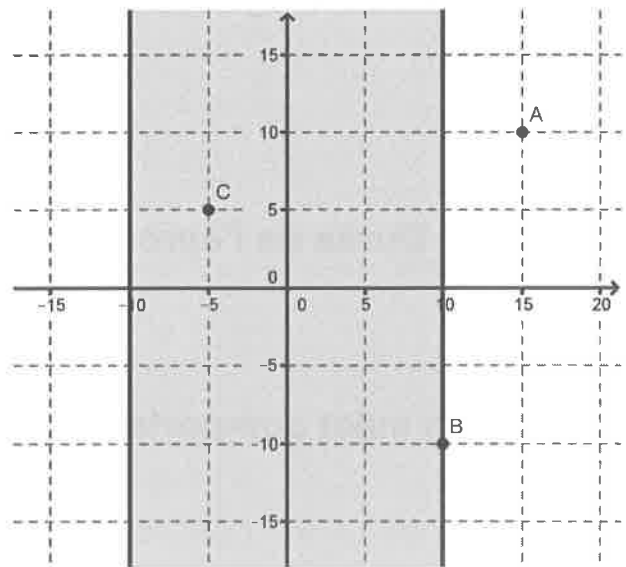
1. Le concurrent tire quatre flèches. On considère que les tirs sont indépendants.
Déterminer la probabilité qu'il atteigne au moins trois fois la cible.
2. Combien de flèches le concurrent doit-il prévoir pour atteindre en moyenne la cible douze fois ?

Partie B

Entre deux phases du concours, pour se perfectionner, le concurrent travaille sa précision latérale sur une autre cible d'entraînement, représentée ci-contre. Pour cela, il tire des flèches pour essayer d'atteindre une bande verticale, de largeur 20 cm (en grisé sur la figure), le plus près possible de la ligne verticale centrale.

On munit le plan contenant la bande verticale d'un repère : la ligne centrale visée est l'axe des ordonnées.

On note X la variable aléatoire qui, à toute flèche tirée atteignant ce plan, associe l'abscisse de son point d'impact.



Ainsi, par exemple :

- si la flèche atteint le point A, le tireur a raté la bande, et X prend la valeur 15 ;
- si elle atteint le point B, l'impact est à la limite de la bande, et X prend la valeur 10 ;
- si elle atteint le point C, l'impact est dans la bande et X prend la valeur -5.

On suppose que la variable aléatoire X suit une loi normale d'espérance 0 et d'écart-type 10.

1. Lorsque la flèche atteint le plan, déterminer la probabilité que son point d'impact soit situé hors de la bande grisée.
2. Comment modifier les bords de la bande grisée pour faire en sorte que, lorsque la flèche atteint le plan, son point d'impact soit situé à l'intérieur de la bande avec une probabilité égale à 0,6 ?

Partie C

La durée de vie (exprimée en heures) du panneau électrique affichant le score des concurrents est une variable aléatoire T qui suit la loi exponentielle de paramètre $\lambda = 10^{-4}$ (exprimé en h^{-1}).

BACCALAURÉAT GÉNÉRAL – SÉRIE S		SESSION 2015	
ÉPREUVE : MATHÉMATIQUES		SUJET	
		Coefficient : 7	Page 2/6
15MASCOJA1	Durée : 4 h		

1. Quelle est la probabilité que le panneau fonctionne au moins pendant 2000 heures ?

2. *Restitution organisée des connaissances*

Dans cette question, λ désigne un réel strictement positif.

On rappelle que l'espérance mathématique de la variable aléatoire T suivant une loi exponentielle de paramètre λ , est définie par : $E(T) = \lim_{x \rightarrow +\infty} \int_0^x \lambda t e^{-\lambda t} dt$.

a) On considère la fonction F , définie pour tout réel t par : $F(t) = \left(-t - \frac{1}{\lambda}\right) e^{-\lambda t}$.

Démontrer que la fonction F est une primitive sur \mathbf{R} de la fonction f définie pour tout réel t par : $f(t) = \lambda t e^{-\lambda t}$.

b) En déduire que l'espérance mathématique de la variable aléatoire T est égale à $\frac{1}{\lambda}$.

Quelle est l'espérance de durée de vie du panneau électrique affichant le score des concurrents ?

BACCALAURÉAT GÉNÉRAL – SÉRIE S	SESSION 2015	
ÉPREUVE : MATHÉMATIQUES	SUJET	
	Coefficient : 7	Page 3/6
15MASCOJA1	Durée : 4 h	

Exercice 2 (4 points)

commun à tous les candidats

Pour chacune des quatre affirmations suivantes, indiquer si elle est vraie ou fausse, et justifier la réponse. Une réponse non justifiée n'est pas prise en compte. Une absence de réponse n'est pas pénalisée.

Dans les questions 1 et 2, on munit l'espace d'un repère orthonormé, et on considère les plans \mathcal{P}_1 et \mathcal{P}_2 d'équations respectives $x + y + z - 5 = 0$ et $7x - 2y + z - 2 = 0$.

1. **Affirmation 1** : les plans \mathcal{P}_1 et \mathcal{P}_2 sont perpendiculaires.
2. **Affirmation 2** : les plans \mathcal{P}_1 et \mathcal{P}_2 se coupent suivant la droite de représentation paramétrique :

$$\begin{cases} x = t \\ y = 2t + 1 \\ z = -3t + 4 \end{cases}, t \in \mathbf{R}.$$

3. Un joueur de jeux vidéo en ligne adopte toujours la même stratégie. Sur les 312 premières parties jouées, il en gagne 223. On assimile les parties jouées à un échantillon aléatoire de taille 312 dans l'ensemble des parties.

On souhaite estimer la proportion de parties que va gagner le joueur, sur les prochaines parties qu'il jouera, tout en conservant la même stratégie.

Affirmation 3 : au niveau de confiance de 95 %, la proportion de parties gagnées doit appartenir à l'intervalle $[0,658 ; 0,771]$.

4. On considère l'algorithme suivant :

VARIABLES	a, b sont deux nombres réels tels que $a < b$ x est un nombre réel f est une fonction définie sur l'intervalle $[a, b]$
TRAITEMENT	Lire a et b Tant que $b - a > 0,3$ x prend la valeur $\frac{a+b}{2}$ Si $f(x)f(a) > 0$, alors a prend la valeur x sinon b prend la valeur x Fin Si Fin Tant que Afficher $\frac{a+b}{2}$

Affirmation 4 : si l'on entre $a = 1$, $b = 2$ et $f(x) = x^2 - 3$, alors l'algorithme affiche en sortie le nombre 1,6875.

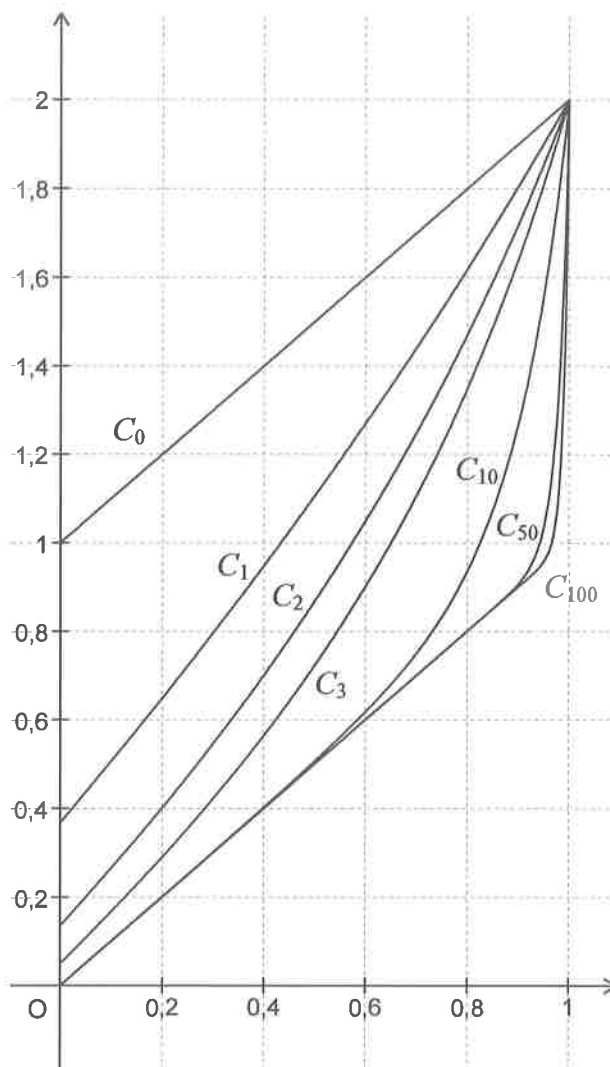
BACCALAURÉAT GÉNÉRAL – SÉRIE S	SESSION 2015	
ÉPREUVE : MATHÉMATIQUES	SUJET	
	Coefficient : 7	Page 4/6
15MASCOJA1	Durée : 4 h	

Exercice 3 (6 points)
commun à tous les candidats

Pour tout entier naturel n , on définit la fonction f_n pour tout réel x de l'intervalle $[0; 1]$ par : $f_n(x) = x + e^{n(x-1)}$.

On note C_n la représentation graphique de la fonction f_n dans un repère orthogonal.

Quelques-unes des courbes C_n sont représentées ci-contre.



Partie A : généralités sur les fonctions f_n

- Démontrer que, pour tout entier naturel n , la fonction f_n est croissante et positive sur l'intervalle $[0; 1]$.
- Montrer que les courbes C_n ont toutes un point commun A, et préciser ses coordonnées.
- À l'aide des représentations graphiques, peut-on conjecturer le comportement des coefficients directeurs des tangentes en A aux courbes C_n pour les grandes valeurs de n ?
Démontrer cette conjecture.

Partie B : évolution de $f_n(x)$ lorsque x est fixé

Soit x un réel fixé de l'intervalle $[0; 1]$. Pour tout entier naturel n , on pose $u_n = f_n(x)$.

- Dans cette question, on suppose que $x = 1$. Étudier la limite éventuelle de la suite (u_n) .
- Dans cette question, on suppose que $0 \leq x < 1$. Étudier la limite éventuelle de la suite (u_n) .

Partie C : aire sous les courbes C_n

Pour tout entier naturel n , on note A_n l'aire, exprimée en unité d'aire, du domaine situé entre l'axe des abscisses, la courbe C_n et les droites d'équations respectives $x = 0$ et $x = 1$.

À partir des représentations graphiques, conjecturer la limite de la suite (A_n) lorsque l'entier n tend vers $+\infty$, puis démontrer cette conjecture.

BACCALAURÉAT GÉNÉRAL – SÉRIE S	SESSION 2015	
ÉPREUVE : MATHÉMATIQUES	SUJET	
15MASCOJA1	Coefficient : 7	Page 5/6
	Durée : 4 h	

Exercice 4 (5 points)

candidats n'ayant pas choisi l'enseignement de spécialité

Le plan est muni du repère orthonormé direct $(O ; \vec{u}, \vec{v})$.

On donne le nombre complexe $j = -\frac{1}{2} + i\frac{\sqrt{3}}{2}$.

Le but de cet exercice est d'étudier quelques propriétés du nombre j , et de mettre en évidence un lien de ce nombre avec les triangles équilatéraux.

Partie A : propriétés du nombre j

- Résoudre dans l'ensemble \mathbf{C} des nombres complexes l'équation $z^2 + z + 1 = 0$.
 - Vérifier que le nombre complexe j est une solution de cette équation.
- Déterminer le module et un argument du nombre complexe j , puis donner sa forme exponentielle.
- Démontrer les égalités suivantes :
 - $j^3 = 1$;
 - $j^2 = -1 - j$.
- On note P, Q, R les images respectives des nombres complexes $1, j$ et j^2 dans le plan.
Quelle est la nature du triangle PQR ? Justifier la réponse.

Partie B

Soit a, b, c trois nombres complexes vérifiant l'égalité $a + jb + j^2c = 0$.

On note A, B, C les images respectives des nombres a, b, c dans le plan.

- En utilisant la question A-3.b), démontrer l'égalité : $a - c = j(c - b)$.
- En déduire que $AC = BC$.
- Démontrer l'égalité : $a - b = j^2(b - c)$.
- En déduire que le triangle ABC est équilatéral.

BACCALAURÉAT GÉNÉRAL – SÉRIE S	SESSION 2015	
ÉPREUVE : MATHÉMATIQUES	SUJET	
	Coefficient : 7	Page 6/6
15MASCOJA1	Durée : 4 h	