

# BACCALAURÉAT GÉNÉRAL

SESSION 2014

## MATHÉMATIQUES

Série S

**Candidats n'ayant pas suivi l'enseignement de spécialité**

**Durée de l'épreuve : 4 heures**

**Coefficient : 7**

OBLIGATOIRE

**Ce sujet comporte 8 pages numérotées de 1 / 8 à 8 / 8.  
Deux annexes, en pages 7 / 8 et 8 / 8, sont à rendre avec la copie.**

Les calculatrices électroniques de poche sont autorisées conformément à la réglementation en vigueur.

Le sujet est composé de 4 exercices indépendants. Le candidat doit traiter tous les exercices. Dans chaque exercice, le candidat peut admettre un résultat précédemment donné dans le texte pour aborder les questions suivantes, à condition de l'indiquer clairement sur la copie. **Le candidat est invité à faire figurer sur la copie toute trace de recherche, même incomplète ou non fructueuse, qu'il aura développée.** Il est rappelé que la qualité de la rédaction, la clarté et la précision des raisonnements seront prises en compte dans l'appréciation de la copie.

### EXERCICE 1 (5 points)

Dans cet exercice, tous les résultats demandés seront arrondis à  $10^{-3}$  près.

Une grande enseigne de cosmétiques lance une nouvelle crème hydratante.

#### Partie A : Conditionnement des pots

Cette enseigne souhaite vendre la nouvelle crème sous un conditionnement de 50 mL et dispose pour ceci de pots de contenance maximale 55 mL.

On dit qu'un pot de crème est non conforme s'il contient moins de 49 mL de crème.

1. Plusieurs séries de tests conduisent à modéliser la quantité de crème, exprimée en mL, contenue dans chaque pot par une variable aléatoire  $X$  qui suit la loi normale d'espérance  $\mu = 50$  et d'écart-type  $\sigma = 1,2$ .  
Calculer la probabilité qu'un pot de crème soit non conforme.

2. La proportion de pots de crème non conformes est jugée trop importante. En modifiant la viscosité de la crème, on peut changer la valeur de l'écart-type de la variable aléatoire  $X$ , sans modifier son espérance  $\mu = 50$ . On veut réduire à 0,06 la probabilité qu'un pot choisi au hasard soit non conforme.

On note  $\sigma'$  le nouvel écart-type, et  $Z$  la variable aléatoire égale à  $\frac{X - 50}{\sigma'}$ .

- a) Préciser la loi que suit la variable aléatoire  $Z$ .
  - b) Déterminer une valeur approchée du réel  $u$  tel que  $P(Z \leq u) = 0,06$ .
  - c) En déduire la valeur attendue de  $\sigma'$ .
3. Une boutique commande à son fournisseur 50 pots de cette nouvelle crème. On considère que le travail sur la viscosité de la crème a permis d'atteindre l'objectif fixé et donc que la proportion de pots non conformes dans l'échantillon est 0,06. Soit  $Y$  la variable aléatoire égale au nombre de pots non conformes parmi les 50 pots reçus.
    - a) On admet que  $Y$  suit une loi binomiale. En donner les paramètres.
    - b) Calculer la probabilité que la boutique reçoive deux pots non conformes ou moins de deux pots non conformes.

#### Partie B : Campagne publicitaire

Une association de consommateurs décide d'estimer la proportion de personnes satisfaites par l'utilisation de cette crème.

Elle réalise un sondage parmi les personnes utilisant ce produit. Sur 140 personnes interrogées, 99 se déclarent satisfaites.

Estimer, par intervalle de confiance au seuil de 95 %, la proportion de personnes satisfaites parmi les utilisateurs de la crème.

## EXERCICE 2 (6 points)

On considère la fonction  $f$  définie sur  $[0; +\infty[$  par  $f(x) = 5e^{-x} - 3e^{-2x} + x - 3$ .

On note  $\mathcal{C}_f$  la représentation graphique de la fonction  $f$  et  $\mathcal{D}$  la droite d'équation  $y = x - 3$  dans un repère orthogonal du plan.

### Partie A : Positions relatives de $\mathcal{C}_f$ et $\mathcal{D}$

Soit  $g$  la fonction définie sur l'intervalle  $[0; +\infty[$  par  $g(x) = f(x) - (x - 3)$ .

1. Justifier que, pour tout réel  $x$  de l'intervalle  $[0; +\infty[$ ,  $g(x) > 0$ .
2. La courbe  $\mathcal{C}_f$  et la droite  $\mathcal{D}$  ont-elles un point commun ? Justifier.

### Partie B : Étude de la fonction $g$

On note  $M$  le point d'abscisse  $x$  de la courbe  $\mathcal{C}_f$ ,  $N$  le point d'abscisse  $x$  de la droite  $\mathcal{D}$  et on s'intéresse à l'évolution de la distance  $MN$ .

1. Justifier que, pour tout  $x$  de l'intervalle  $[0; +\infty[$ , la distance  $MN$  est égale à  $g(x)$ .
2. On note  $g'$  la fonction dérivée de la fonction  $g$  sur l'intervalle  $[0; +\infty[$ .  
Pour tout  $x$  de l'intervalle  $[0; +\infty[$ , calculer  $g'(x)$ .
3. Montrer que la fonction  $g$  possède un maximum sur l'intervalle  $[0; +\infty[$  que l'on déterminera.  
En donner une interprétation graphique.

### Partie C : Étude d'une aire

On considère la fonction  $\mathcal{A}$  définie sur l'intervalle  $[0; +\infty[$  par  $\mathcal{A}(x) = \int_0^x (f(t) - (t - 3)) dt$ .

1. Hachurer sur le graphique donné en **annexe 1** (*à rendre avec la copie*) le domaine dont l'aire est donnée par  $\mathcal{A}(2)$ .
2. Justifier que la fonction  $\mathcal{A}$  est croissante sur l'intervalle  $[0; +\infty[$ .
3. Pour tout réel  $x$  strictement positif, calculer  $\mathcal{A}(x)$ .
4. Existe-t-il une valeur de  $x$  telle que  $\mathcal{A}(x) = 2$  ?

### EXERCICE 3 (4 points)

On considère un cube  $ABCDEFGH$  donné en **annexe 2 (à rendre avec la copie)**.

On note  $M$  le milieu du segment  $[EH]$ ,  $N$  celui de  $[FC]$  et  $P$  le point tel que  $\overrightarrow{HP} = \frac{1}{4} \overrightarrow{HG}$ .

#### Partie A : Section du cube par le plan $(MNP)$

1. Justifier que les droites  $(MP)$  et  $(FG)$  sont sécantes en un point  $L$ .  
Construire le point  $L$ .
2. On admet que les droites  $(LN)$  et  $(CG)$  sont sécantes et on note  $T$  leur point d'intersection.  
On admet que les droites  $(LN)$  et  $(BF)$  sont sécantes et on note  $Q$  leur point d'intersection.
  - a) Construire les points  $T$  et  $Q$  en laissant apparents les traits de construction.
  - b) Construire l'intersection des plans  $(MNP)$  et  $(ABF)$ .
3. En déduire une construction de la section du cube par le plan  $(MNP)$ .

#### Partie B

L'espace est rapporté au repère  $(A; \overrightarrow{AB}, \overrightarrow{AD}, \overrightarrow{AE})$ .

1. Donner les coordonnées des points  $M$ ,  $N$  et  $P$  dans ce repère.
2. Déterminer les coordonnées du point  $L$ .
3. On admet que le point  $T$  a pour coordonnées  $\left(1; 1; \frac{5}{8}\right)$ .  
Le triangle  $TPN$  est-il rectangle en  $T$  ?

#### EXERCICE 4 (5 points)

##### Candidats n'ayant pas suivi l'enseignement de spécialité

Un volume constant de  $2\,200\text{ m}^3$  d'eau est réparti entre deux bassins A et B.

Le bassin A refroidit une machine. Pour des raisons d'équilibre thermique on crée un courant d'eau entre les deux bassins à l'aide de pompes.

On modélise les échanges entre les deux bassins de la façon suivante :

- au départ, le bassin A contient  $800\text{ m}^3$  d'eau et le bassin B contient  $1\,400\text{ m}^3$  d'eau ;
- tous les jours, 15 % du volume d'eau présent dans le bassin B au début de la journée est transféré vers le bassin A ;
- tous les jours, 10 % du volume d'eau présent dans le bassin A au début de la journée est transféré vers le bassin B.

Pour tout entier naturel  $n$ , on note :

- $a_n$  le volume d'eau, exprimé en  $\text{m}^3$ , contenu dans le bassin A à la fin du  $n$ -ième jour de fonctionnement ;
- $b_n$  le volume d'eau, exprimé en  $\text{m}^3$ , contenu dans le bassin B à la fin du  $n$ -ième jour de fonctionnement.

On a donc  $a_0 = 800$  et  $b_0 = 1\,400$ .

1. Par quelle relation entre  $a_n$  et  $b_n$  traduit-on la conservation du volume total d'eau du circuit ?
2. Justifier que, pour tout entier naturel  $n$ ,  $a_{n+1} = \frac{3}{4}a_n + 330$ .
3. L'algorithme ci-dessous permet de déterminer la plus petite valeur de  $n$  à partir de laquelle  $a_n$  est supérieur ou égal à 1100.

Recopier cet algorithme en complétant les parties manquantes.

<b>Variables</b>	: $n$ est un entier naturel $a$ est un réel
<b>Initialisation</b>	: Affecter à $n$ la valeur 0 Affecter à $a$ la valeur 800
<b>Traitement</b>	: Tant que $a < 1\,100$ , faire :   Affecter à $a$ la valeur ...   Affecter à $n$ la valeur $n + 1$ Fin Tant que
<b>Sortie</b>	: Affecter à $n$ la valeur ... Afficher $n$

4. Pour tout entier naturel  $n$ , on note  $u_n = a_n - 1320$ .

a) Montrer que la suite  $(u_n)$  est une suite géométrique dont on précisera le premier terme et la raison.

b) Exprimer  $u_n$  en fonction de  $n$ .

En déduire que, pour tout entier naturel  $n$ ,  $a_n = 1320 - 520 \times \left(\frac{3}{4}\right)^n$ .

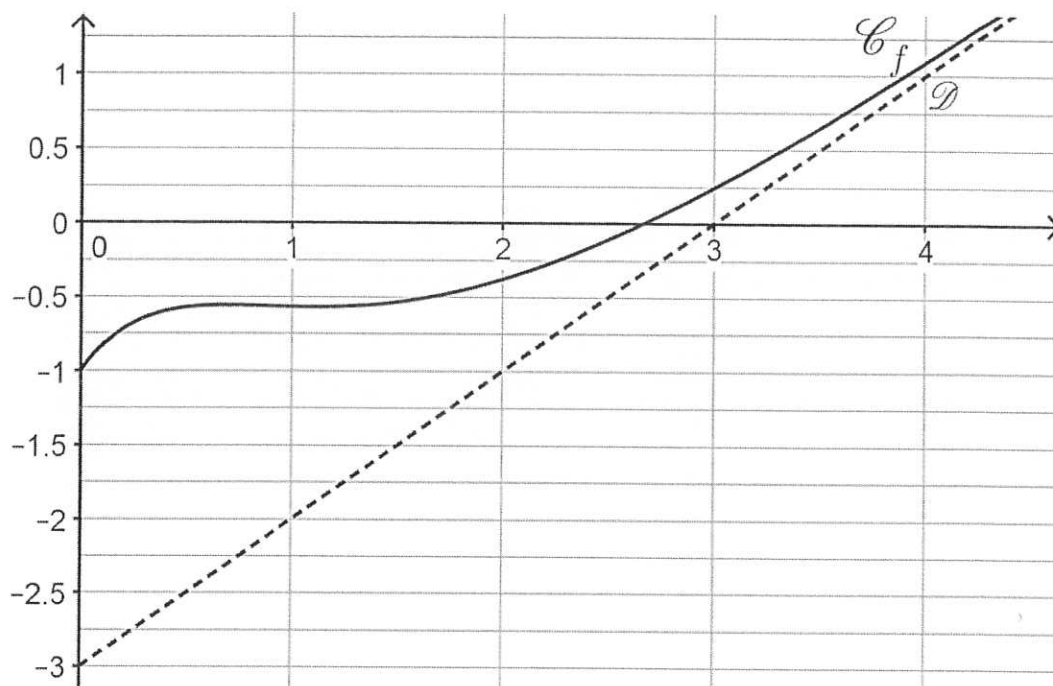
5. On cherche à savoir si, un jour donné, les deux bassins peuvent avoir, au mètre cube près, le même volume d'eau.

Proposer une méthode pour répondre à ce questionnement.

# Annexe 1

À rendre avec la copie

## EXERCICE 2



## Annexe 2

À rendre avec la copie

### EXERCICE 3

